

Налаштування ОС Microsoft Windows 2000 Server (Professional)

Вівторок, 04 січня 2011, 23:38



Настройка ОС Microsoft Windows 2000 Server (Professional).

Звертаємо Вашу увагу на те, що зазвичай в сучасних версіях операційної систем Windows (XP, Vista, 7) локальна мережа налаштовується автоматично.

Все що Вам потрібно зробити для налаштування Інтернет - це запустити програму AutoConf (скачати можна тут) та ввести свої дані.

Якщо налаштування пройшли з помилками або у вас не працюють мережеві служби - читайте детальні пошагові інструкції по налаштуванню Вашої системи для роботи в мережах Інфодом та Інтернет.

Раздел I. Настройка подключения к городской сети ИнфоДом.

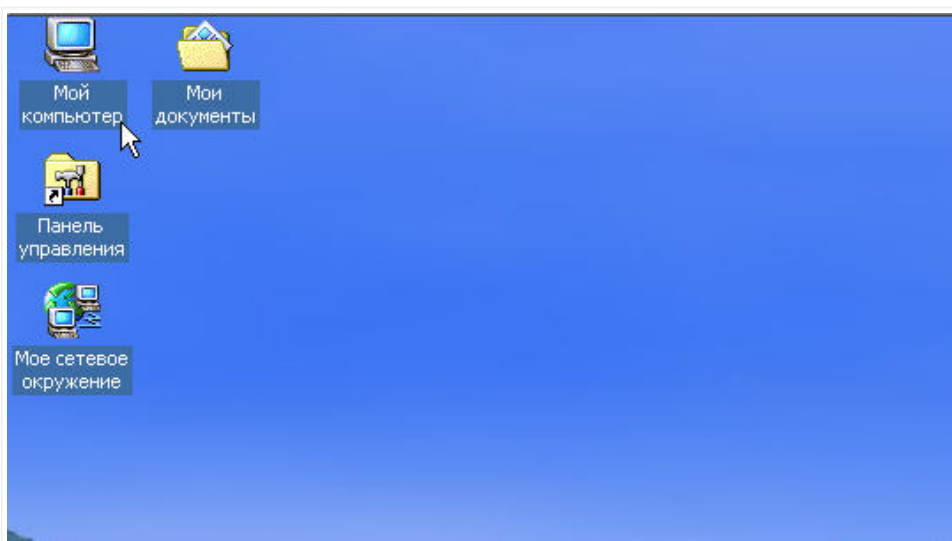


Рис. 1.1

1.1. Отыщите на своем рабочем столе пиктограмму **Мой компьютер** (в верхнем левом углу вашего монитора). Необходимо подвести курсор "мыши" к иконке **Мой компьютер** и нажать **правую** кнопку "мыши". (Рис. 1.1.).

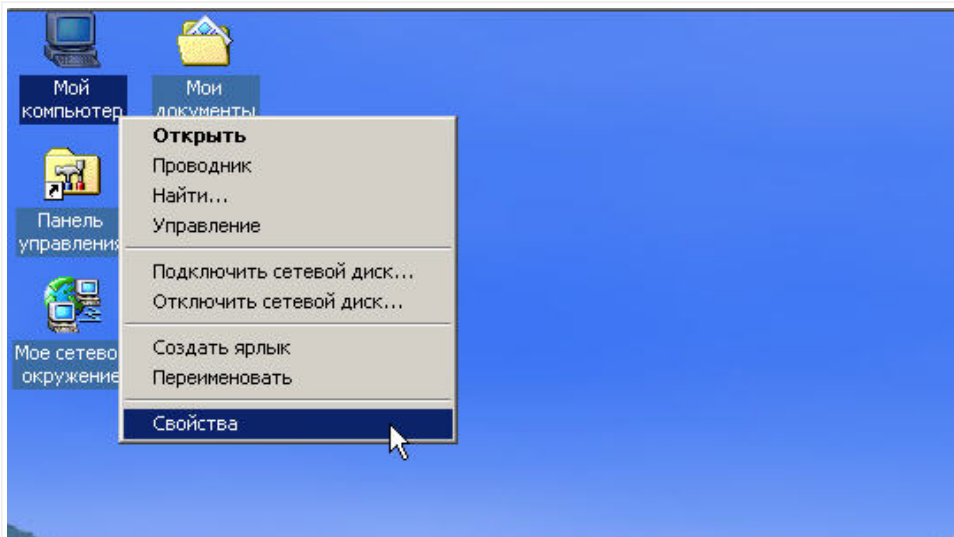


Рис. 1.2.

1.2. В появившемся контекстном меню находим пункт **"Свойства"** и жмем на нем **левой** кнопкой "мыши" (Рис. 1.2.).

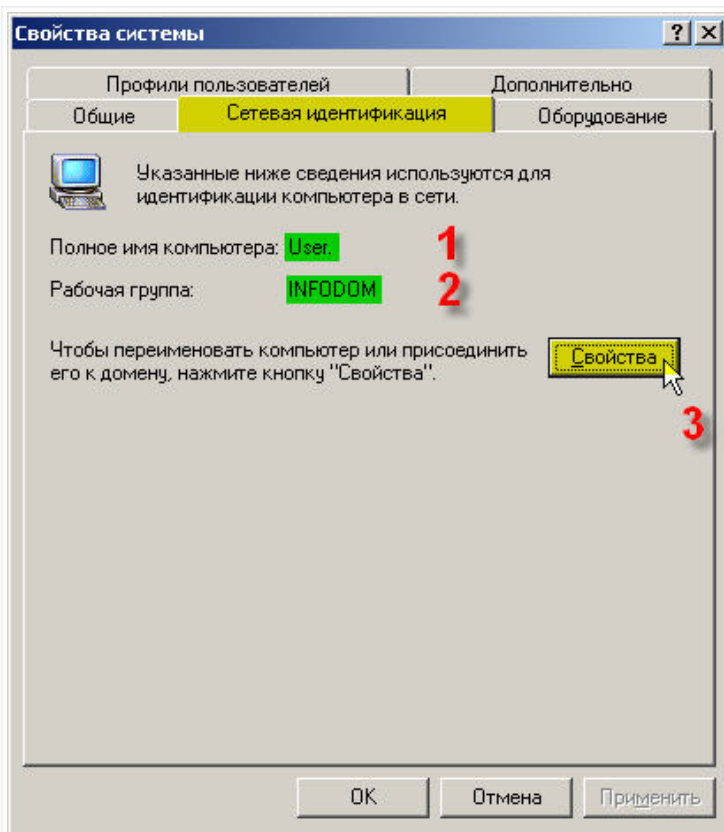


Рис. 1.3.

1.3. Получаем окно **Свойства системы** (Рис. 1.3.). Переходим на закладку **Сетевая идентификация**:

- 1 - Полное имя компьютера** - Имя вашего компьютера, которое будет отображаться в сетевом окружении (имя компьютера выбирается любое произвольное, как говорится "... на вкус и цвет ...").
- 2 - Рабочая группа** - Название рабочей группы должно быть обязательно **INFODOM**, иначе вы не сможете видеть компьютеры других пользователей, находящиеся в вашей локальной подсети, а также ваш локальный сервер (**Router**).
- 3 - Свойства** - Если вам необходимо изменить название компьютера или рабочей группы - смело жмите на кнопку **"Изменить"**.

Если на данном этапе у вас все настроено или вас все устраивает так как есть и вам не нужно ничего менять - жмите клавишу **"Отмена"** и переходите к **пункту 1.8.**

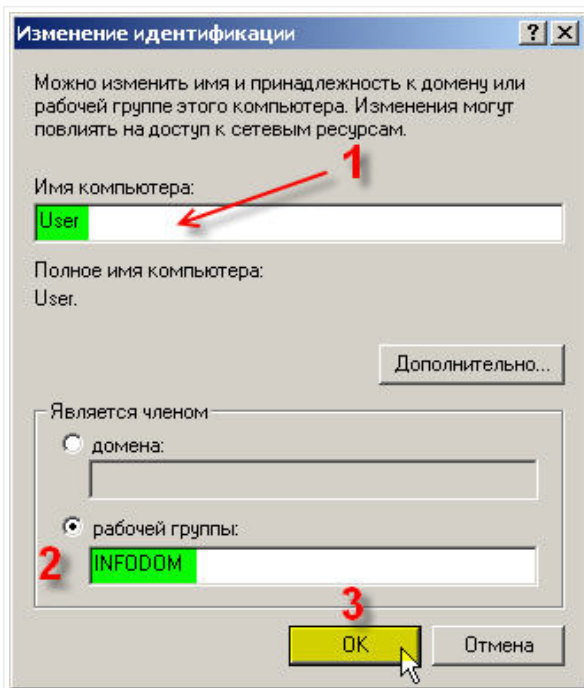



Рис. 1.4.

1.4. В окне **Изменение идентификации** можно изменить имя и установить принадлежность компьютера к рабочей группе или домену.

1 - Имя компьютера - Если нужно изменить название своего компьютера просто наберите понравившееся имя в текстовом поле.

2 - Является членом - Устанавливаем переключатель на  **рабочей группы** и в текстовом поле набираем **INFODOM**.

Жмем на кнопку **"ОК"** (Рис. 1.4.).

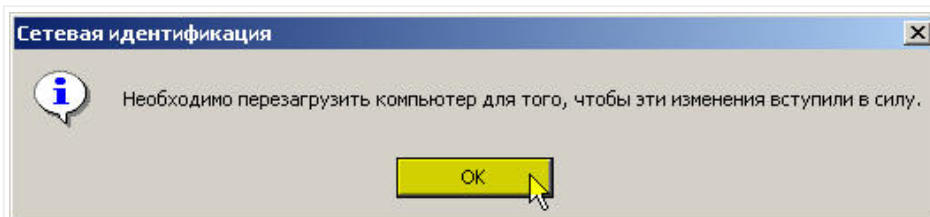


Рис. 1.5.

1.5. В появившемся окне **Сетевая идентификация** будет сообщено о необходимости перезагрузки компьютера. Подтверждаем свой выбор нажатием кнопки **"ОК"** (Рис. 1.5.).

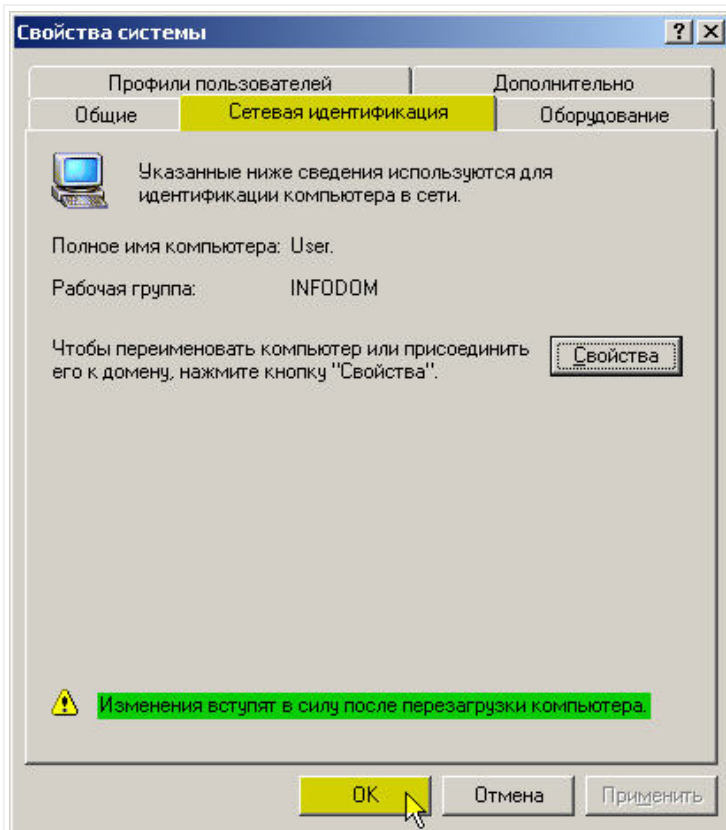


Рис. 1.6.

1.6. После подтверждения своих намерений в предыдущем окне, возвращаемся на закладку **Свойства системы**. Внизу окна появляется надпись, гласящая о том, что изменения вступят в силу после перезагрузки компьютера. Еще раз ждем на кнопку **"OK"** (Рис. 1.6.).

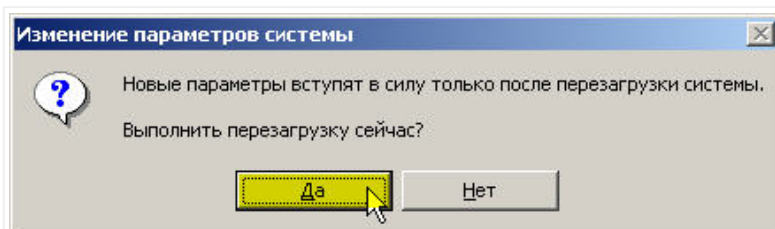


Рис. 1.7.

1.7. Ждем на кнопку **"Да"** и ждем пока компьютер закроет все приложения и перезагрузится (Рис. 1.7.).

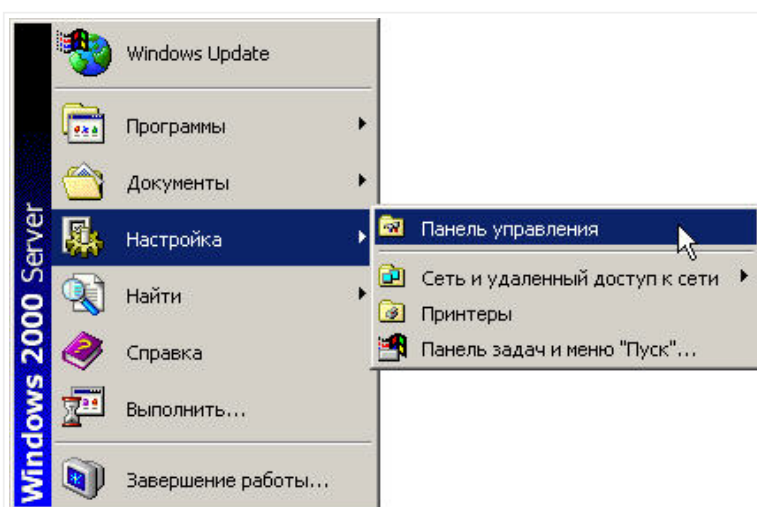



Рис. 1.8.

1.8. Ждем кнопку  , которая находится в нижнем левой углу вашего монитора, по крайней

мере, хотелось бы в это верить 😊 . В появившемся окне переводим курсор "мыши" на **Настройка** далее на **Панель управления** и жмем **левую** кнопку "мыши" (Рис. 1.8.).

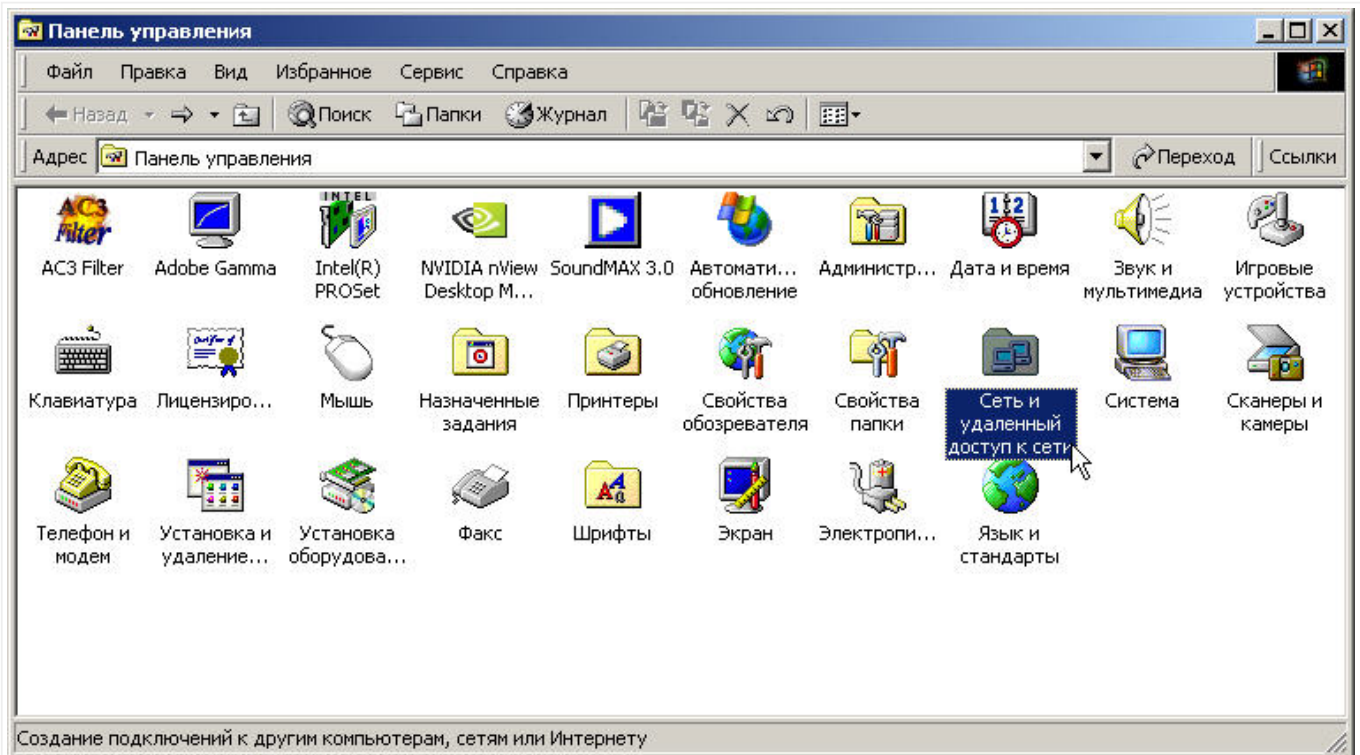


Рис. 1.9.

1.9. В окне **Панели управления** делаем "двойной клик" **левой** клавишей "мыши" на пиктограмме **Сеть и удаленный доступ к сети** (Рис. 1.9.).

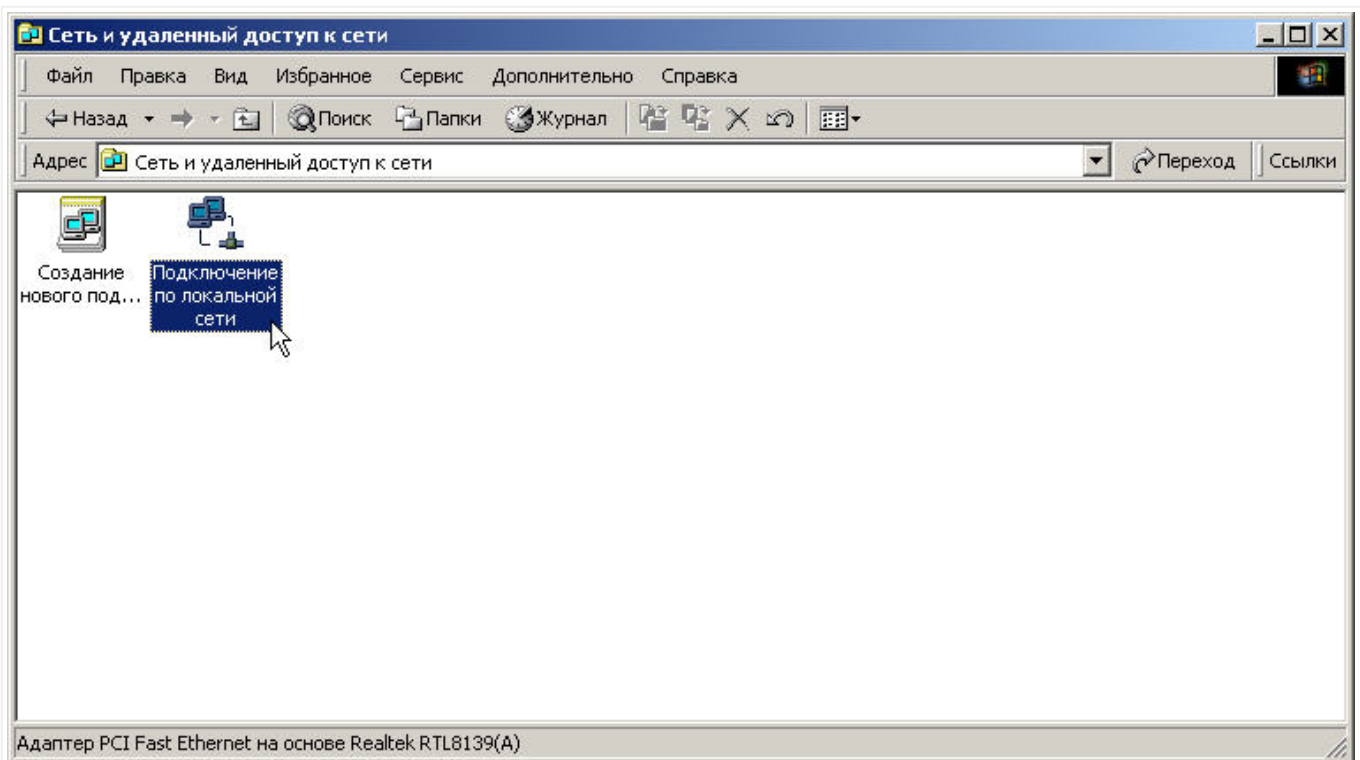


Рис. 1.10.

1.10. В окне **Сеть и удаленный доступ к сети** должна быть пиктограмма **Подключение по локальной сети**. Подводим курсор "мыши" к **Подключение по локальной сети** и жмем **правую** кнопку "мыши" (Рис. 1.10.).

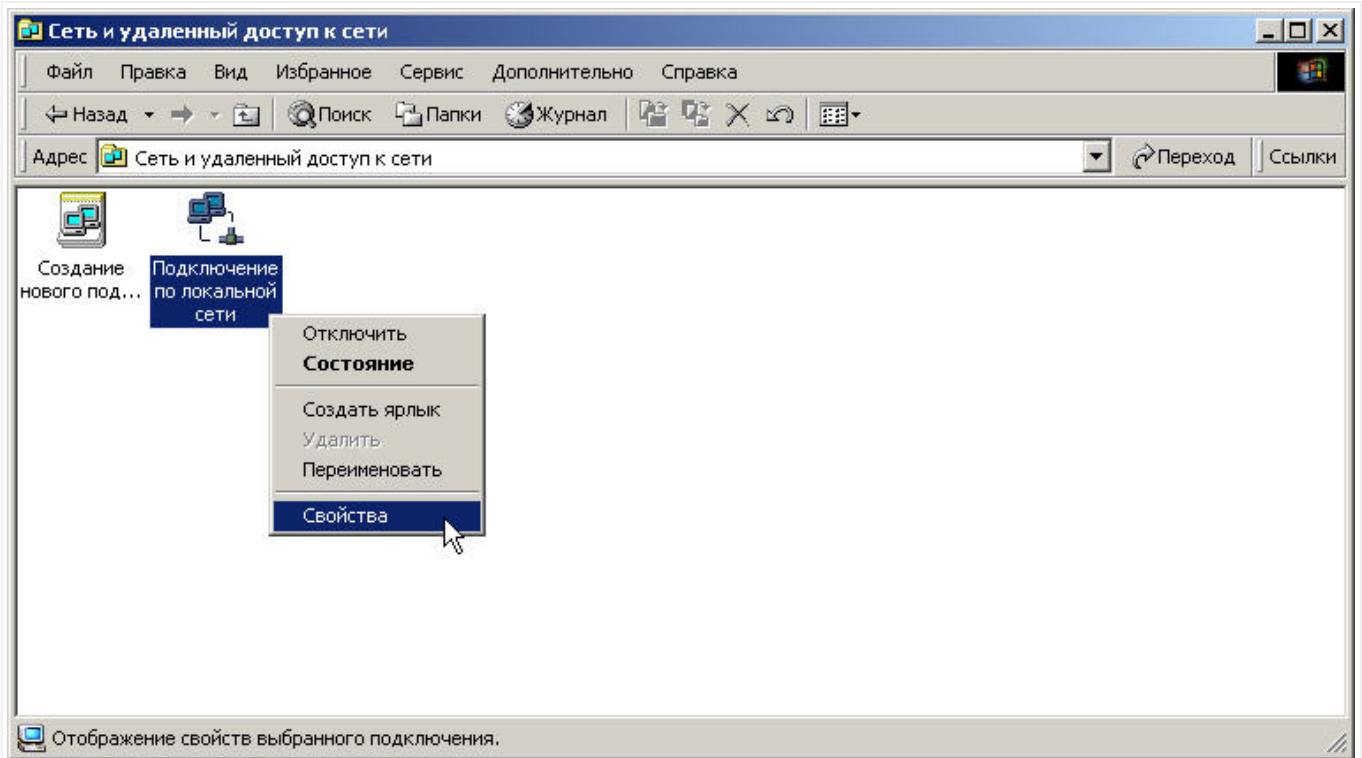


Рис. 1.11.

1.11. В появившемся контекстном меню находим пункт **"Свойства"** и жмем на нем **левой** кнопкой "мыши" (Рис. 1.11.).

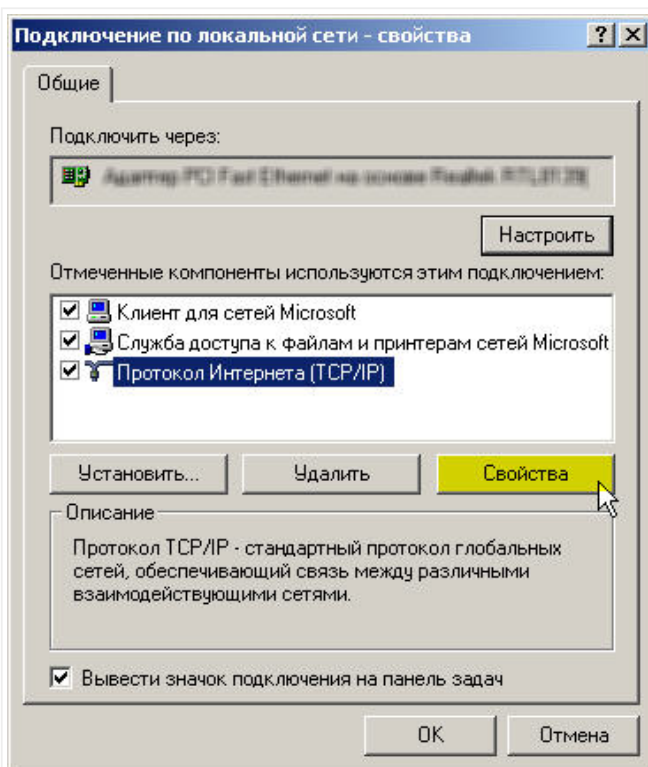


Рис. 1.12.

1.12. В открывшемся окне **Подключение по локальной сети** закладка **Общие** пункт **Отмеченные компоненты используются этим подключением** (Рис. 1.12.) проверяем наличие "флажков" на трех компонентах:

- Клиент для сетей Microsoft**
- Служба доступа к файлам и принтерам сетей Microsoft**

Протокол Интернета (TCP/IP)

Также установите "флажок" на нижнем пункте, который носит визуальный и информативный характер.

Выделите компоненту **Протокол Интернета (TCP/IP)** левой клавишей "мыши". Жмем на кнопку "**Свойства**".

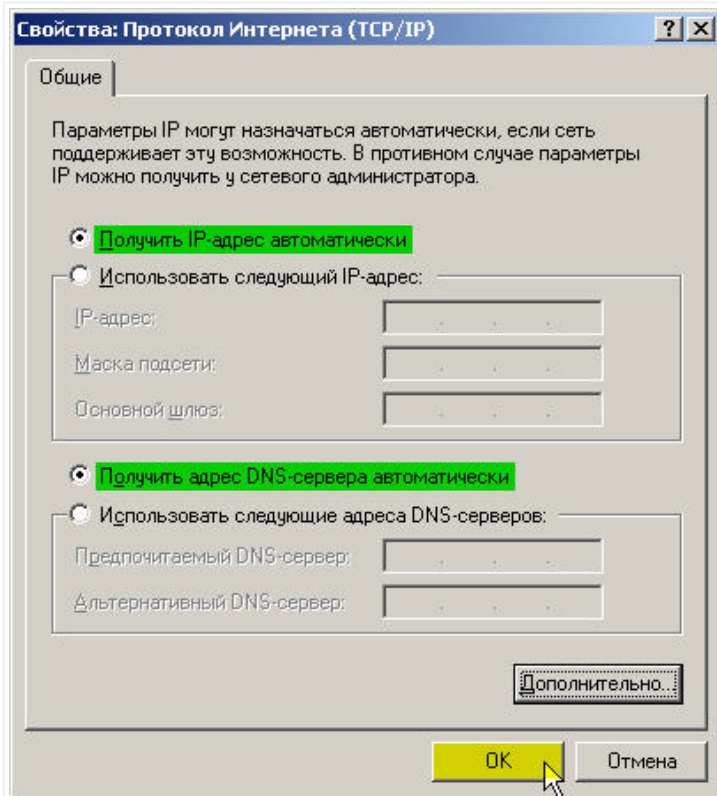


Рис. 1.13.

1.13. Проверяем переключатели на закладке **Общие**. Должны быть установлены **Получить IP-адрес автоматически** и **Получить адрес DNS-сервера автоматически** (Рис. 1.13.).

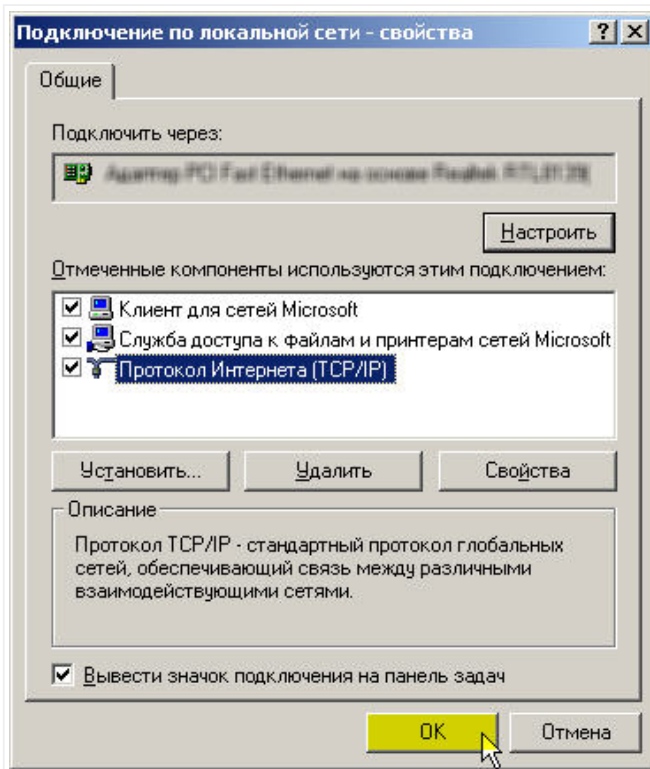


Рис. 1.14.

1.14. Жмем на кнопку **"OK"** (Рис. 1.14.). Если у вас нет доступа к Интернету, то можете закрыть все открытые окна. На этом настройка подключения к городской сети **ИнфоДом** заканчивается. Для настройки Интернет-соединения переходите к **разделу II**.

Раздел II. Настройка Интернет-соединения в сети ИнфоДом.

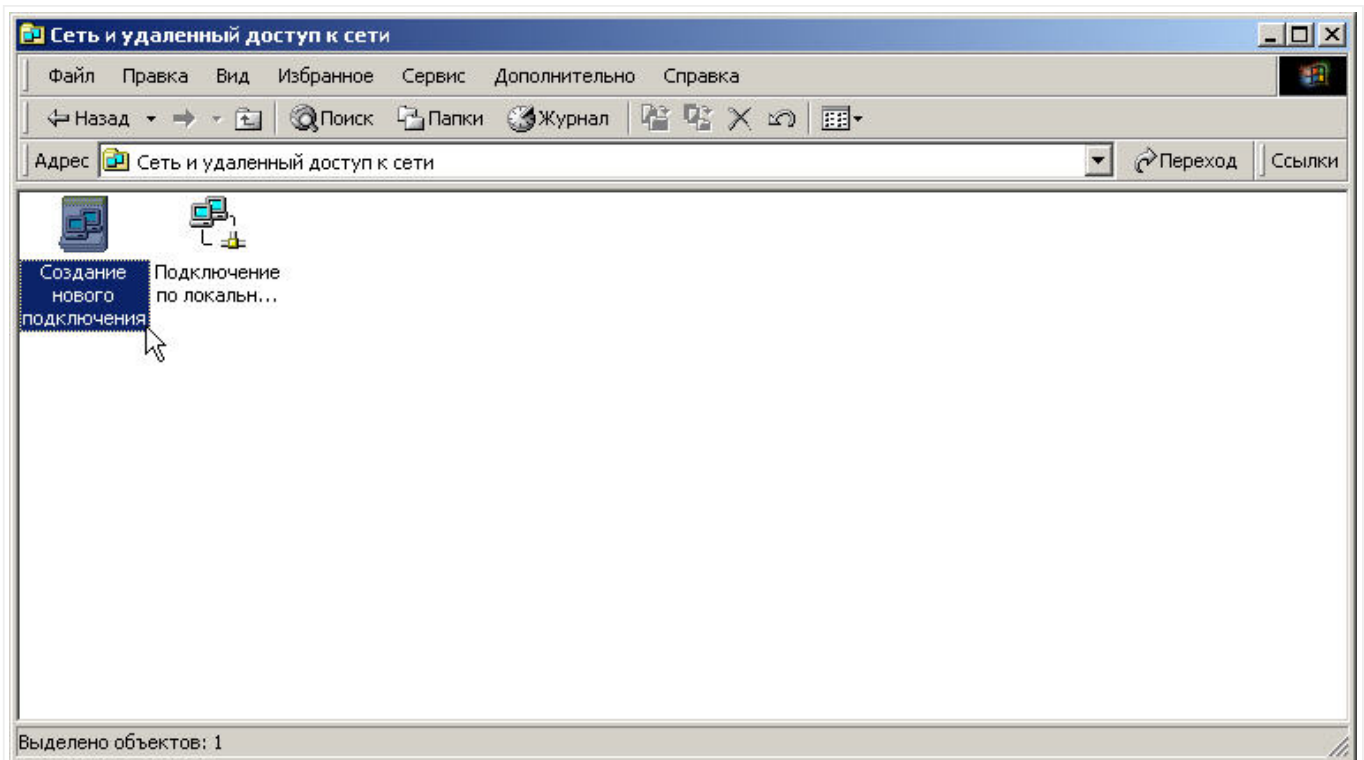


Рис. 2.1.

2.1. Для счастливых обладателей логина и пароля к Интернету приступим ко второй фазе настройки. В том же окне **Сеть и удаленный доступ к сети** подводим курсор к пиктограмме **"Создание нового подключения"** и делаем "двойной клик" **левой** клавишей "мыши" (Рис. 2.1.).

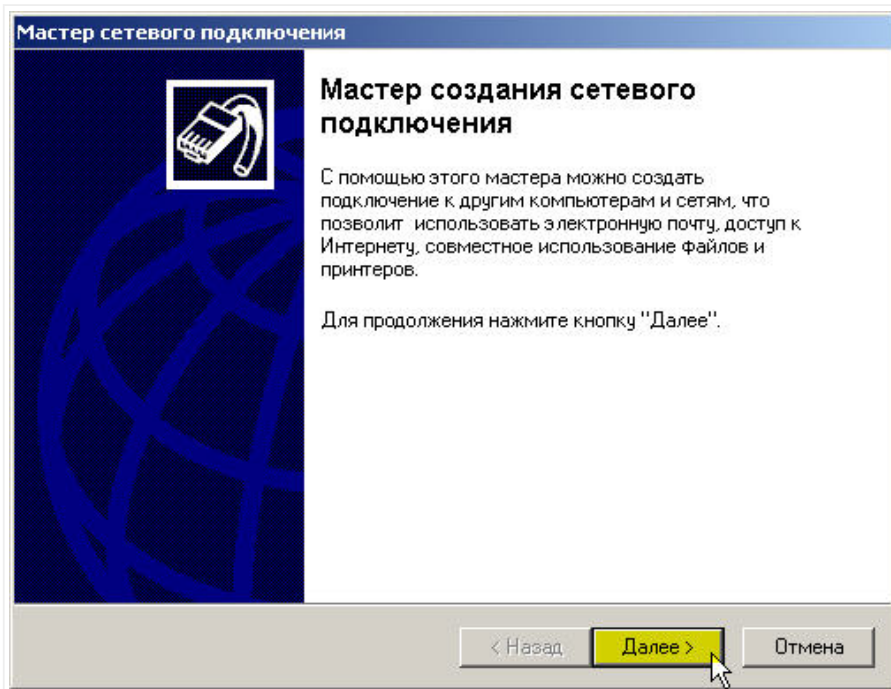


Рис. 2.2.

2.2. Открывается окно **Мастера сетевого подключения**. Жмем **"Далее"** (Рис. 2.2.).

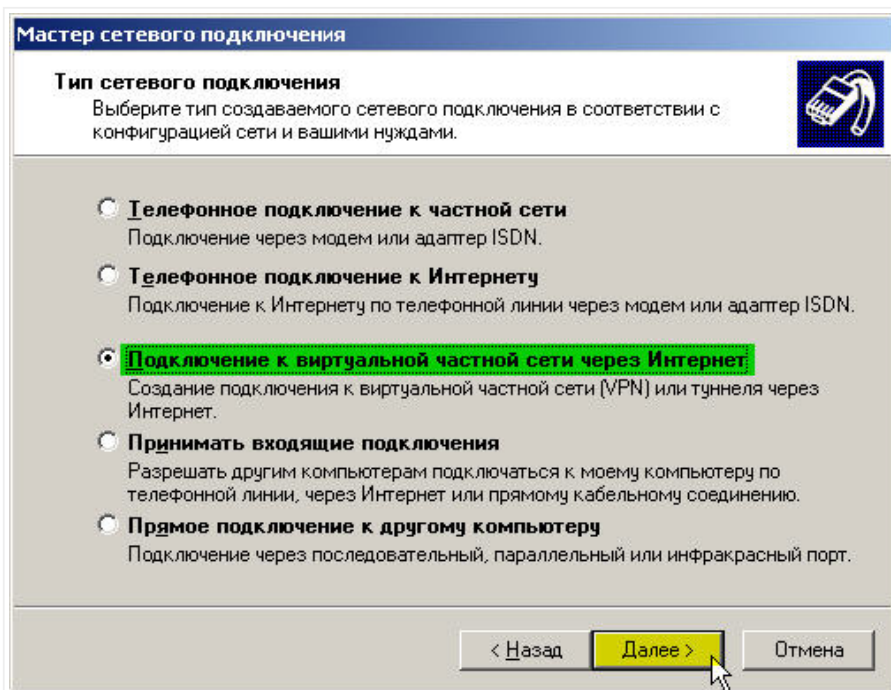



Рис. 2.3.

2.3. Выбираем переключатель  **Подключение к виртуальной частной сети через Интернет**. Жмем **"Далее"** (Рис. 2.3.).

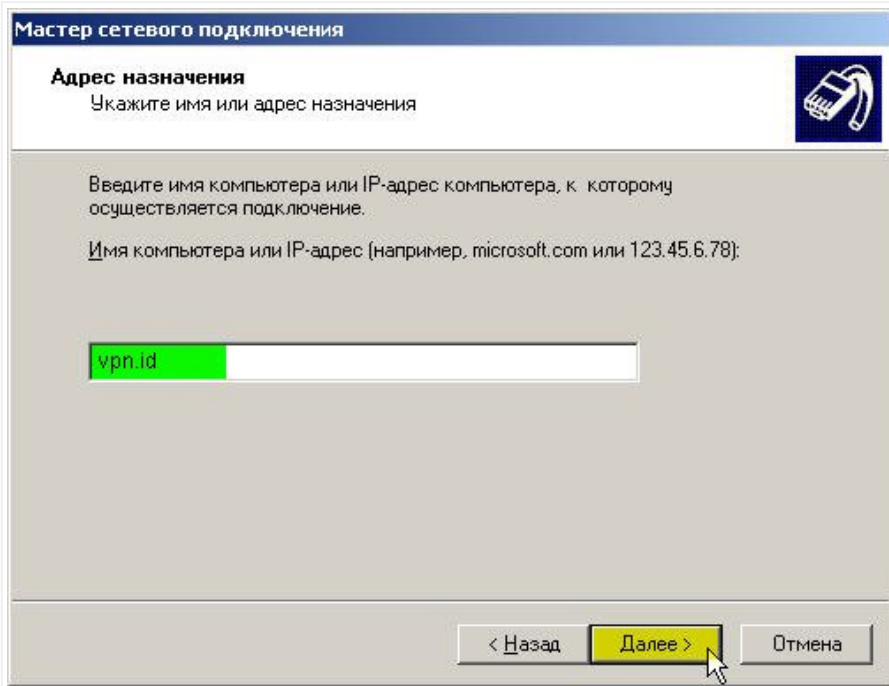


Рис. 2.4.

2.4. В текстовом поле вводим IP-адрес VPN-сервера -> **vpn.id**. Жмем **"Далее"** (Рис. 2.4.).

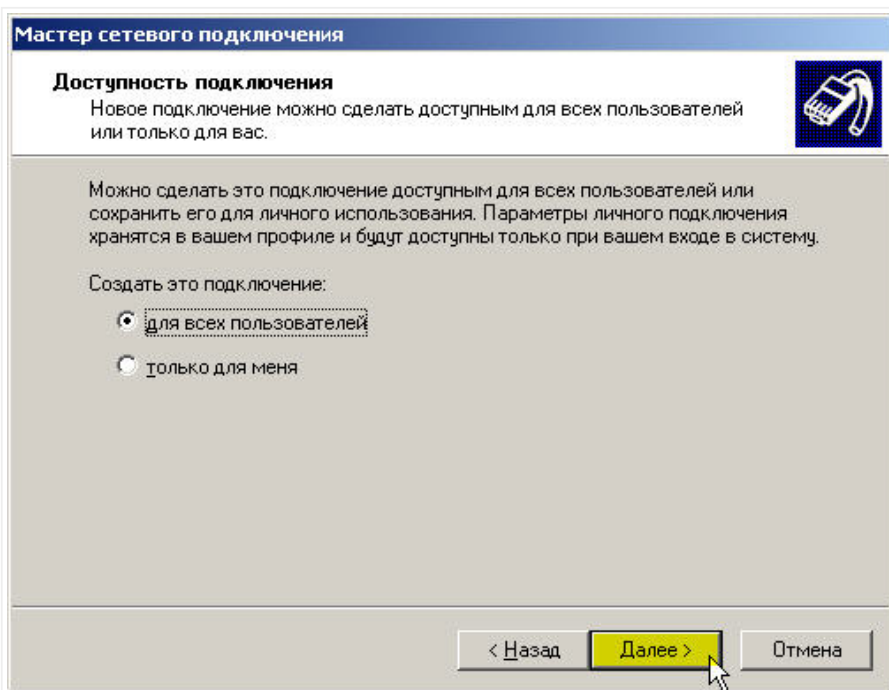


Рис. 2.5.

2.5. Выбираем один из переключателей . Жмем **"Далее"** (Рис. 2.5.).

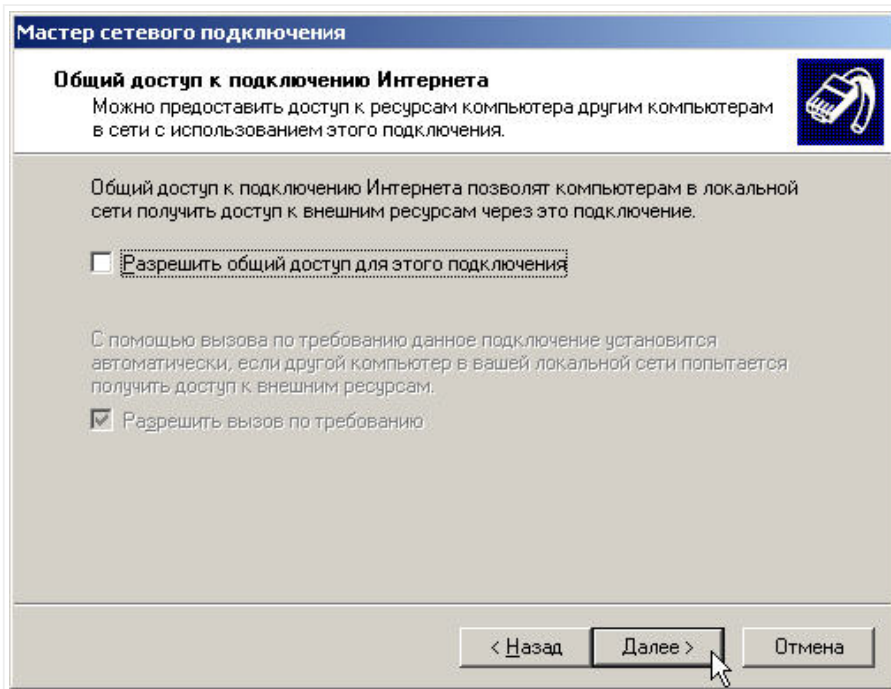


Рис. 2.6.

2.6. Жмем **"Далее"** (Рис. 2.6.).

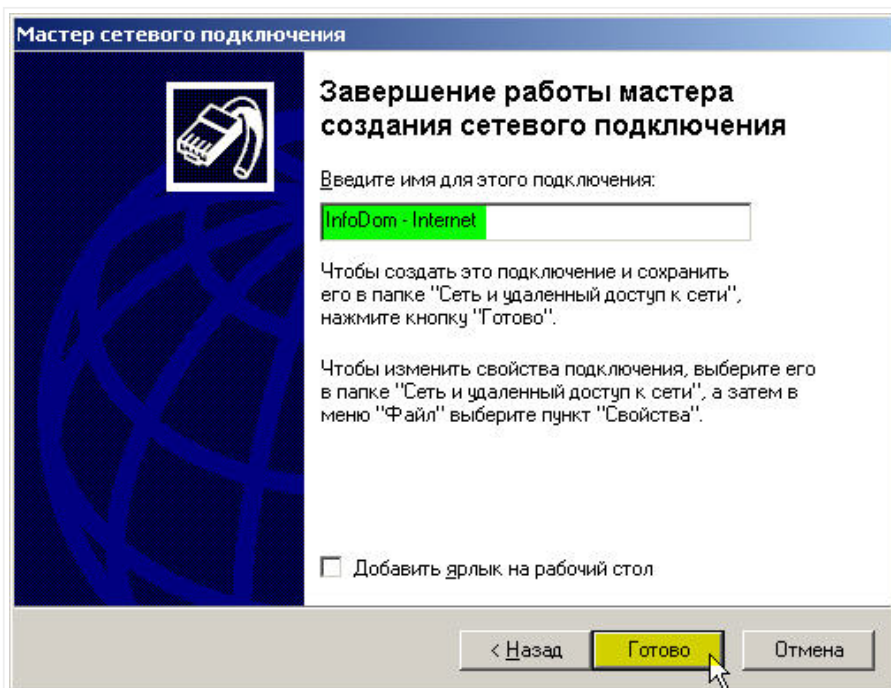


Рис. 2.7.

2.7. В текстовом поле вводим имя подключения, например, **InfoDom - Internet**. Если необходим ярлык подключения к Интернету **InfoDom - Internet** на рабочем столе - установите соответствующий "флажок"

. Завершаем работу мастера подключений нажатием кнопки **"Готово"** (Рис. 2.7.).

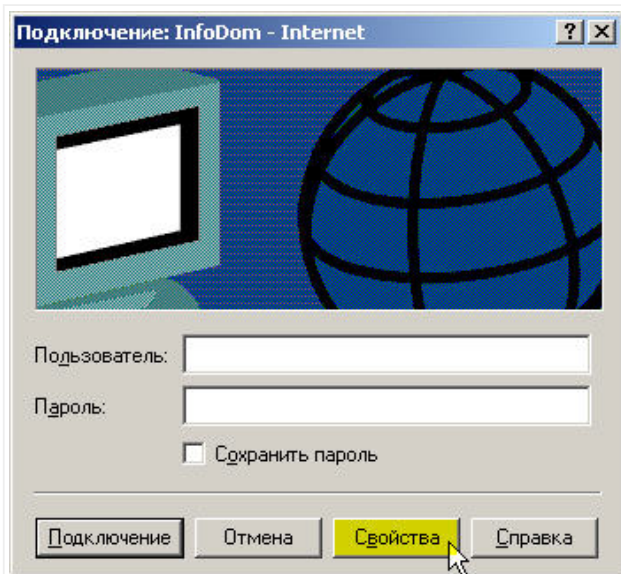


Рис. 2.8.

2.8. По завершении мастера подключений появляется окно **Подключение: InfoDom - Internet**. Данное соединение мы сможем протестировать, но после более детальной настройки. Жмем кнопку **"Свойства"** (Рис. 2.8.).

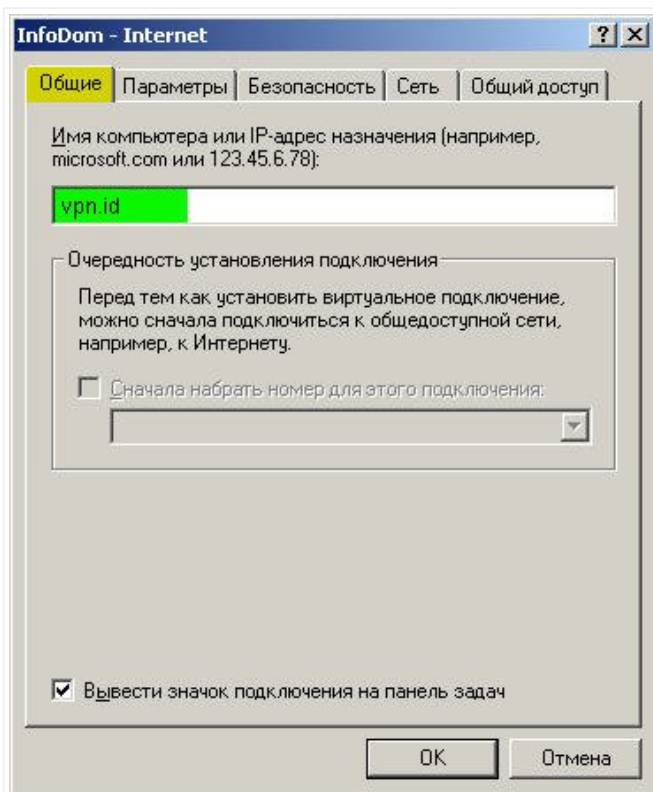


Рис. 2.9.

2.9. Появляется окно **InfoDom - Internet**, закладка **Общие**. Если в **пункте 2.4** вы ввели правильный IP-адрес VPN-сервера -> **vpn.id**, то достаточно его только визуально проверить. Установите "флажок" в нижней части окна. При подключении Интернет-соединения будет выведен значок в панели задач (системный трей) (Рис. 2.9.).

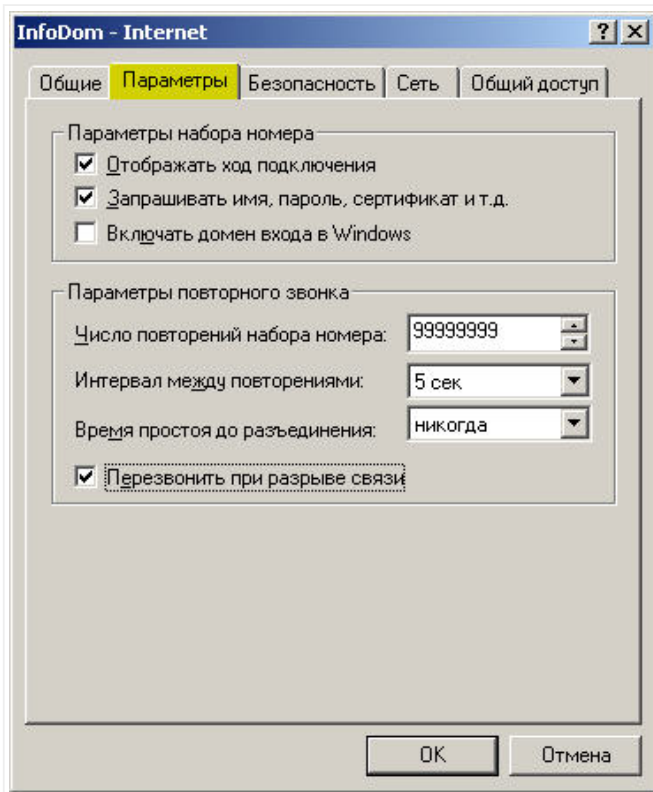


Рис. 2.10.

2.10. На закладке **Параметры** пункт **Параметры набора номера** установите "флажки" как показано на рисунке (Рис. 2.10.). Настройку пункта **Параметров повторного звонка** производите на свое усмотрение, на работу эти параметры никак не влияют (значения, приведенные на рисунке, использованы в качестве примера). Если необходимо, то установите "флажок" на **Перезвонить при разрыве связи** - если соединение по каким-либо причинам разорвется, будет предпринята попытка автоматического соединения.

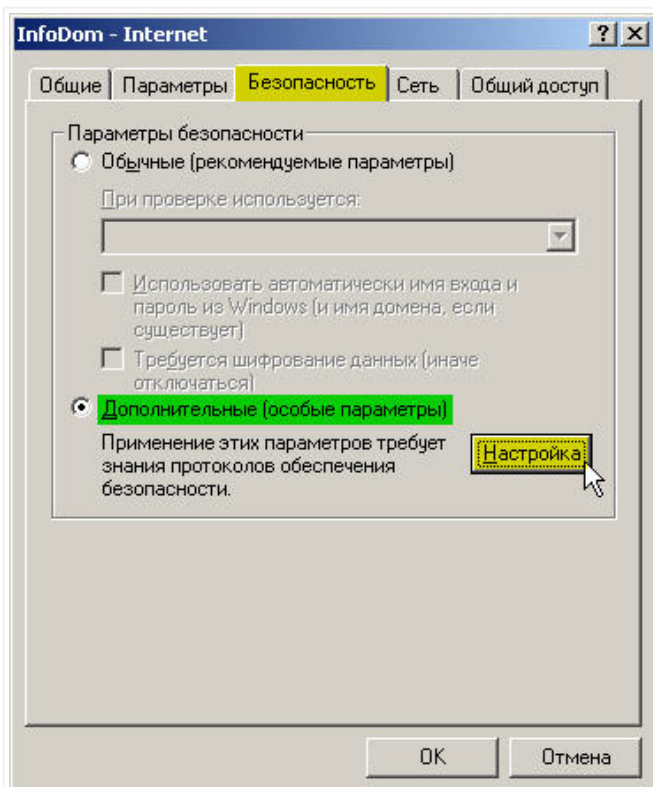


Рис. 2.11.

2.11. Переходим к закладке **Безопасность**. Устанавливаем переключатель на **Дополнительные**

(выборочные параметры) (Рис. 2.11.). Жмем на кнопку **"Настройка"**.

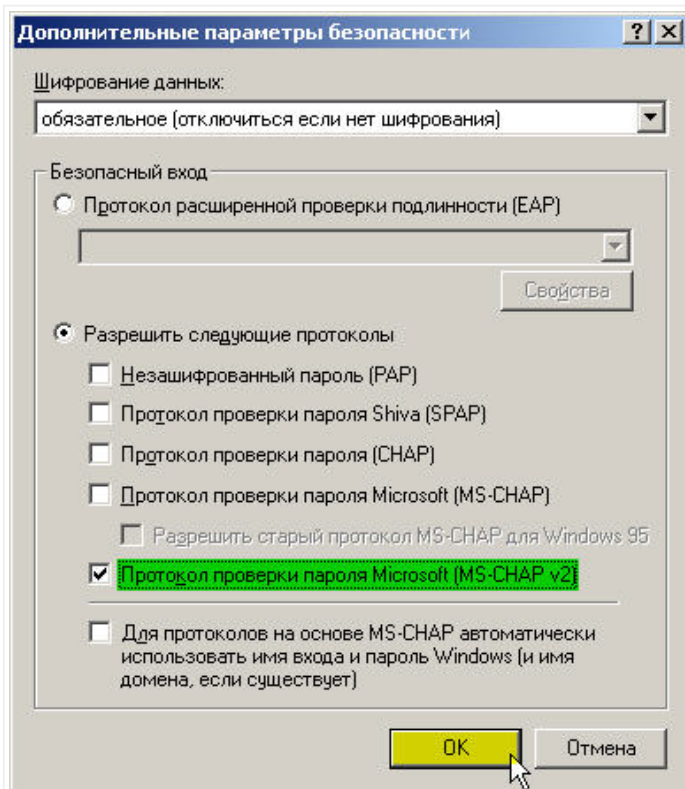


Рис. 2.12.

2.12. Отривается окно **Дополнительные параметры безопасности**. Устанавливаем переключатель на **Разрешить следующие протоколы** (Рис. 2.12.). Устанавливаем **только один** "флажок" на **Протокол проверки пароля Microsoft (MS-CHAP v2)**, все остальные "флажки" , которые будут присутствовать в разрешенных протоколах, необходимо снять . Жмем на кнопку **"OK"**.

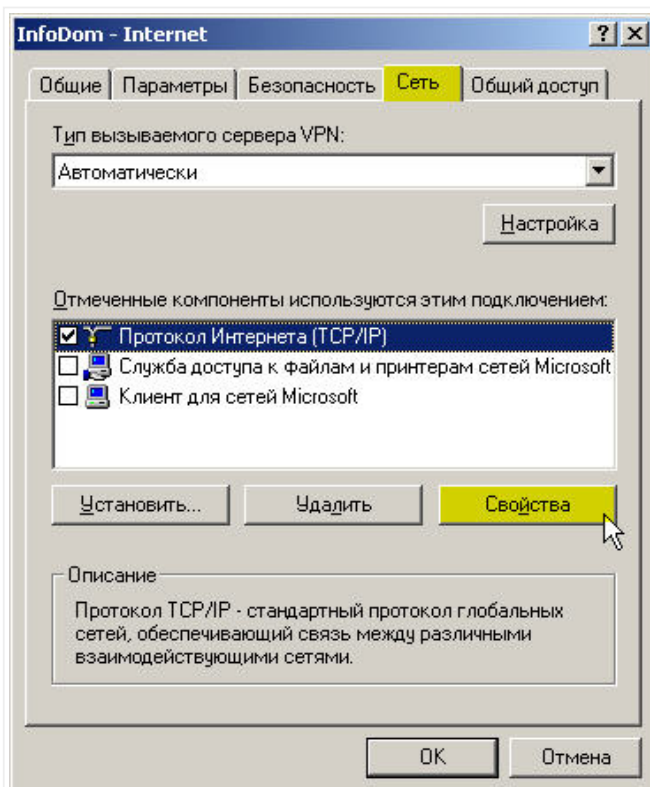


Рис. 2.13.

2.13. Переходим на закладку **Сеть**. Необходимым и достаточным является присутствие всего одного

"флажка" **Протокол Интернета (TCP/IP)** в пункте **Отмеченные компоненты используются этим подключением**. Все остальные "флажки" можно смело отключить . Выделите компоненту **Протокол Интернета (TCP/IP)** левой клавишей "мыши". Жмем на кнопку **"Свойства"** (Рис. 2.13.).

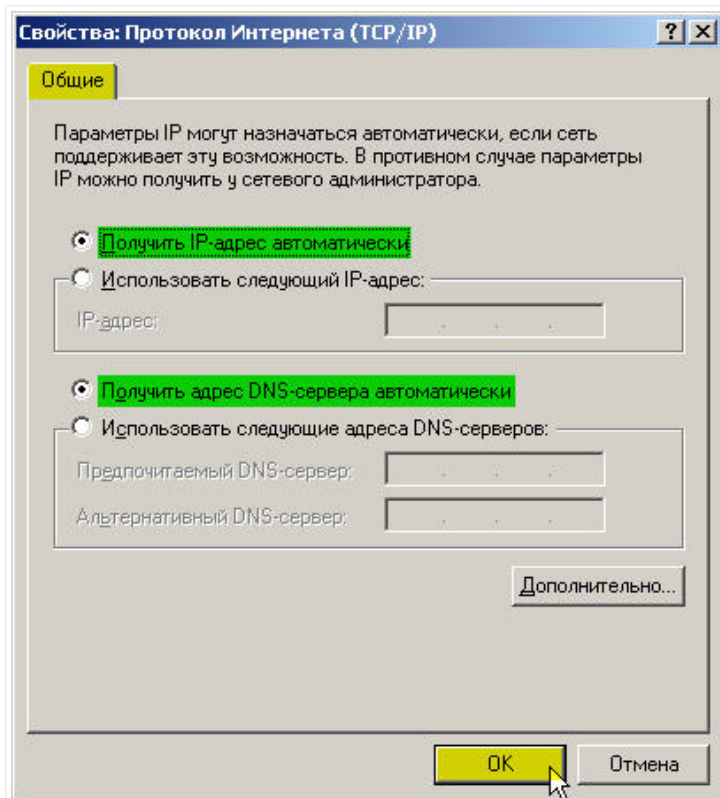


Рис. 2.14.

2.14. Проверяем переключатели на закладке **Общие**. Должны быть установлены **Получить IP-адрес автоматически** и **Получить адрес DNS-сервера автоматически**. Жмем на кнопку **"OK"** (Рис. 2.14.).

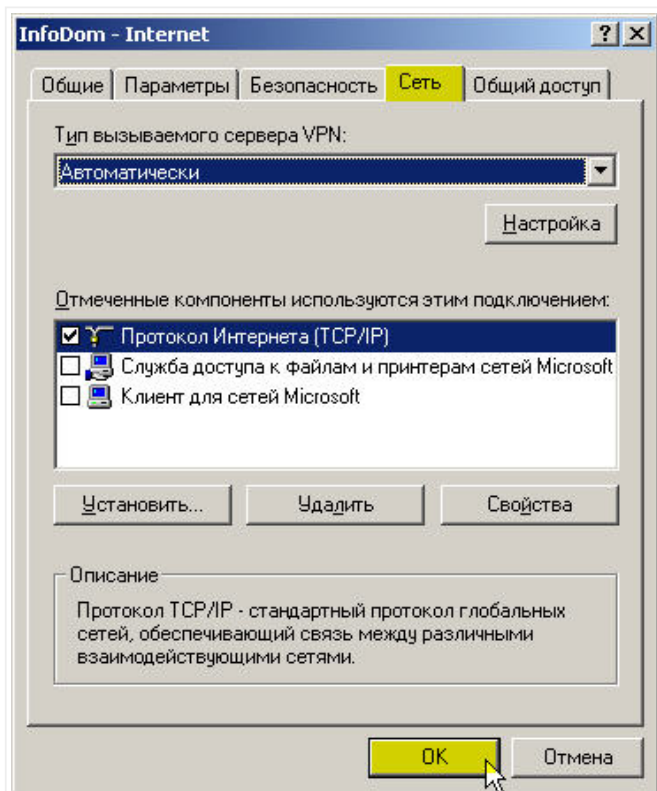
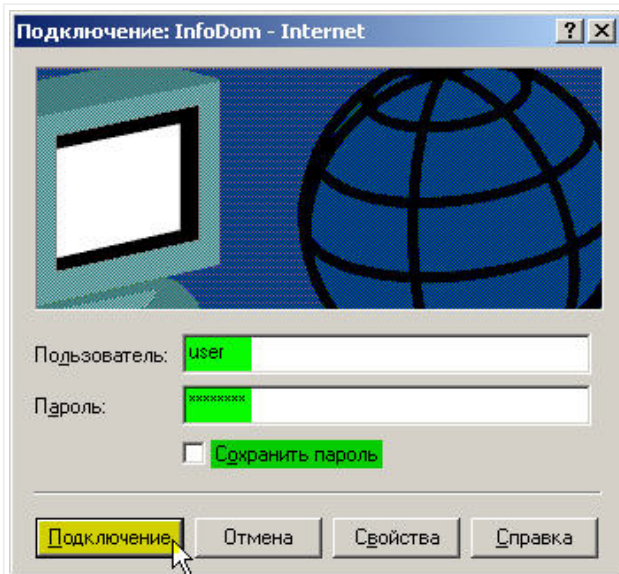
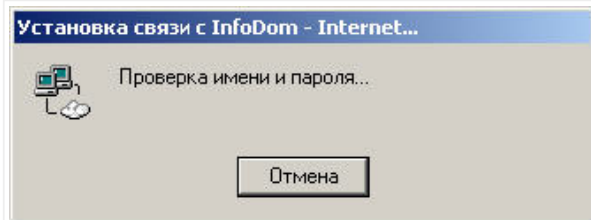


Рис. 2.15.

2.15. Еще раз жмем на кнопку **"OK"** в окне **InfoDom - Internet** (Рис. 2.15.)

**Рис. 2.16.**

2.16. Возвратились в окно **Подключение: InfoDom - Internet**. В текстовых полях **Пользователь** и **Пароль** наберите соответственно имя пользователя и пароль, которые были зарегистрированы на вас при заключении договора. Если вы не хотите каждый раз при подключении к Интернет вводить пароль, то можете установить "флажок" на **Сохранить пароль**, но это небезопасно, так что лучше храните пароль в голове 😊 . Жмем кнопку **"Подключение"** (Рис. 2.16.).

**Рис. 2.17.**

2.17. Устанавливается связь с сервером и происходит проверка имени пользователя и пароля (Рис. 2.17.).

**Рис. 2.18.**

2.18. Если имя пользователя и пароль были введены правильно, то устанавливается соединение. В

системном трее (в нижнем правом углу вашего монитора) появляется иконка с изображением двух мониторов и всплывающее информационное окно сигнализирующее о том, что вы подключились (**Рис. 2.18.**).



Рис. 2.19.

2.19. Для того чтобы разорвать соединение, необходимо подвести курсор "мыши" к иконке Интернет-соединения и нажать **правую** кнопку "мыши" (**Рис. 2.19.**).

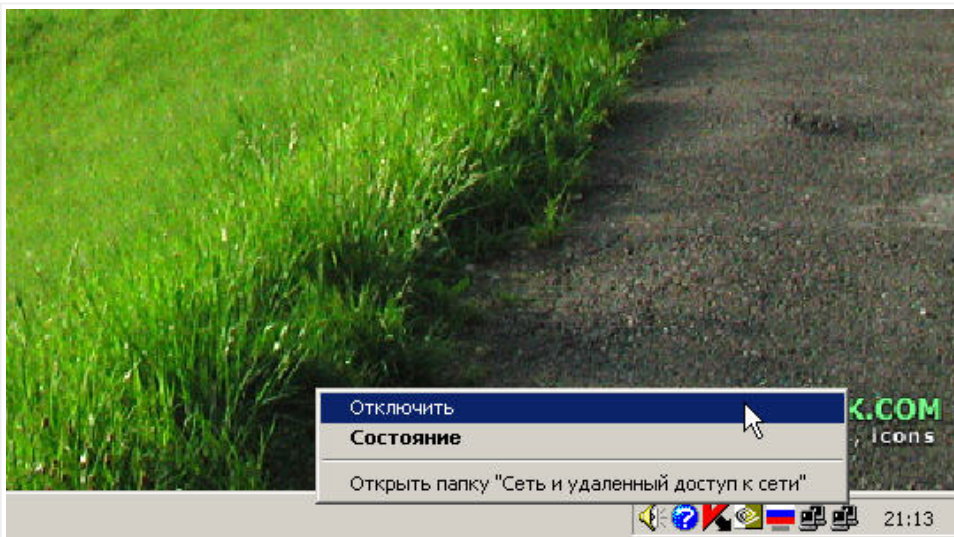


Рис. 2.20.

2.20. В появившемся контекстном меню находим пункт **"Отключить"** и ждем на нем **левой** кнопкой "мыши". Соединение будет разорвано (**Рис. 2.20.**).

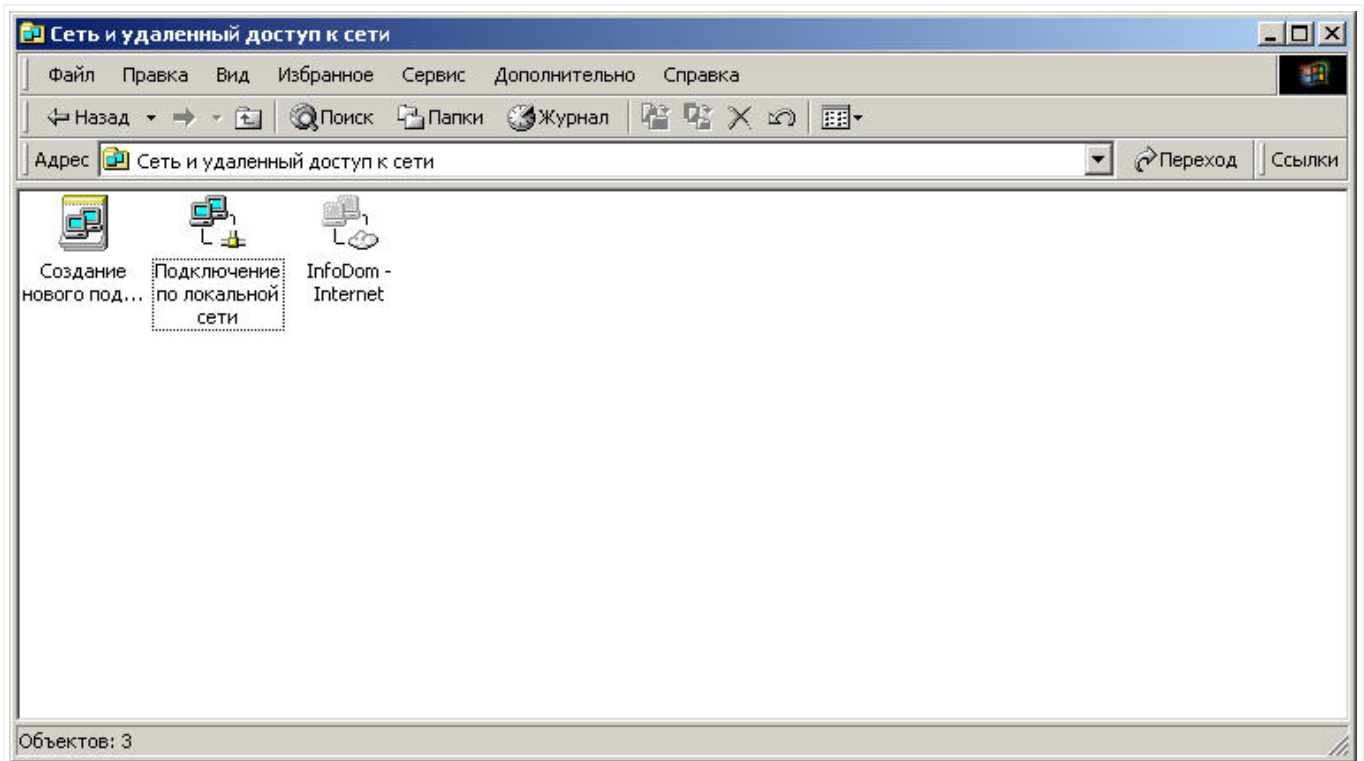


Рис. 2.21.

2.21. В окне **Сеть и удаленный доступ к сети** у вас теперь должно быть как минимум два подключения: **InfoDom - Internet** и **Подключение по локальной сети** (Рис. 2.21.). Теперь вы можете закрыть это окно. Для того чтобы эти два соединения могли одновременно функционировать, необходимо настроить постоянный роутинг. Настройку постоянного роутинга рассмотрим в **главе III**.

APPENDIX A. Как узнать свой IP-адрес в сети Инфодом.

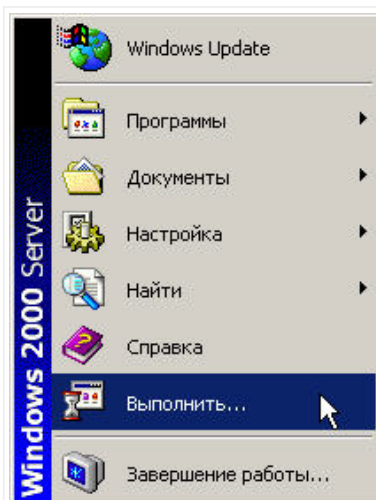



Рис. А.1.

А.1. Если вы забыли свой **IP-адрес** или не знаете его, если он вам нужен чтоб сообщить его соседу по любимой игре или кому-либо для предоставления расшаренного ресурса - вы можете быстро

восстановить его в памяти или узнать с помощью несложных манипуляций "мышкой" 😊 . Жмем

кнопку  . В появившемся окне переводим курсор "мыши" на **Выполнить** и жмем **левую** кнопку "мыши" (Рис. А.1.).

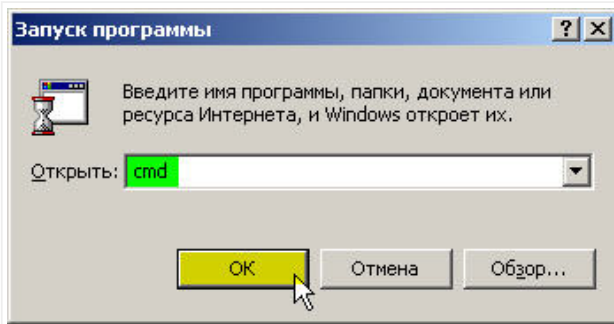


Рис. А.2.

А.2. В окне **Запуск программы** в текстовом поле введите **cmd** и нажмите на кнопку **"OK"** (Рис. А.2.).

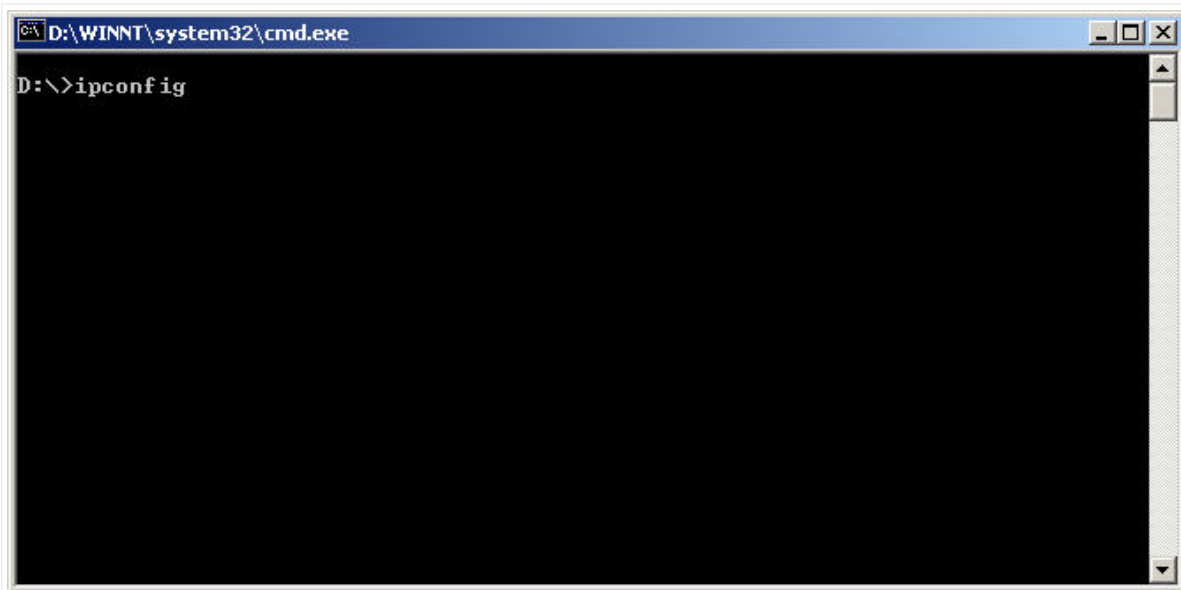


Рис. А.3.

А.3. В появившемся окне наберите такую строчку -> **ipconfig** и нажмите на клавишу **"Enter"** (Рис. А.3.).

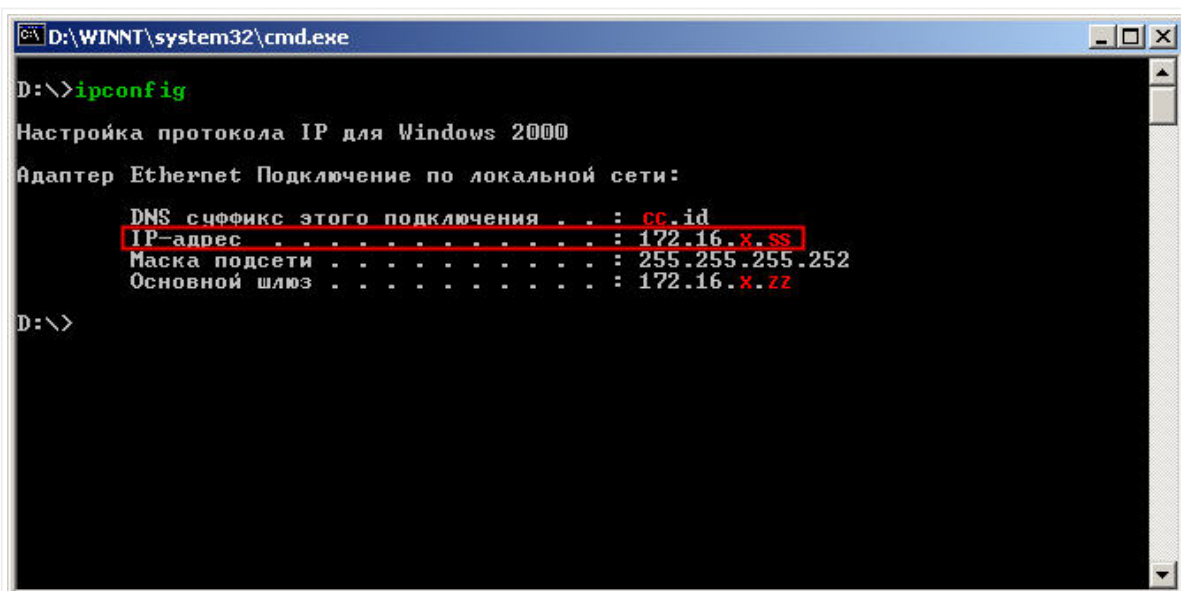


Рис. А.4.

А.4. Вторая строка (выделенная **красным прямоугольником**) и есть искомый **IP-адрес**. Чтобы закрыть окно наберите в командной строке -> **exit** и нажмите на клавишу **"Enter"**. (Рис. А.4.).

APPENDIX C. Как сохранить этот мануал у себя на компьютере.

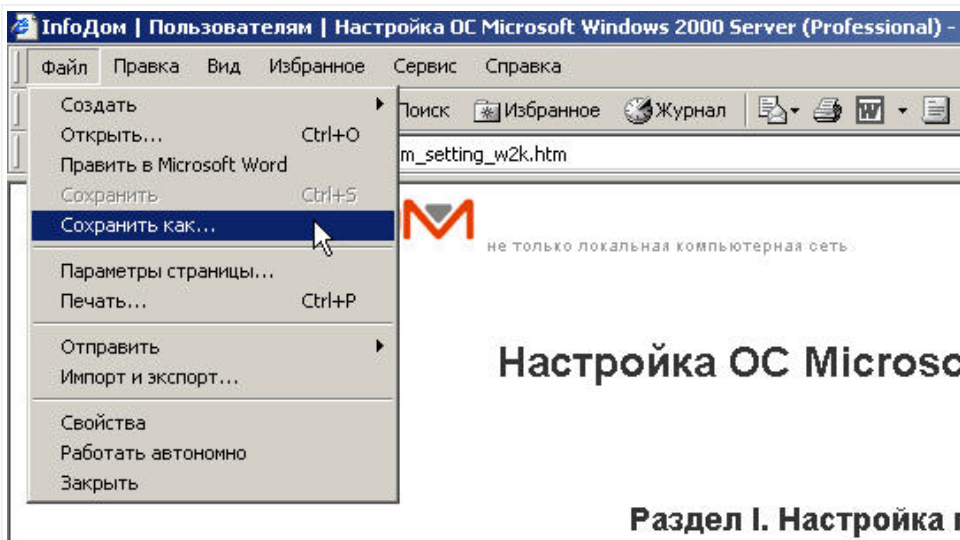


Рис. С.1.

С.1. Дочитав до конца этот мануал не поленитесь и сохраните страничку локально на свой компьютер, она вам может пригодиться. Если вы вдруг решите переустановить **ОС** (операционную систему), то зайти на эту страничку после переустановки вы уже не сможете, поэтому сохраните ее локально и избавьте себя и других от головной боли 😊 . Для того чтобы не плодить кучу файлов, можно сохранить всю страничку в один компактный файл. Для этого в **ИЕ** (Интернет Эксплоуэр) зайдите в меню **Файл** и на пункте меню **Сохранить как** жмем **левой** кнопкой "мыши" (Рис. С.1.).

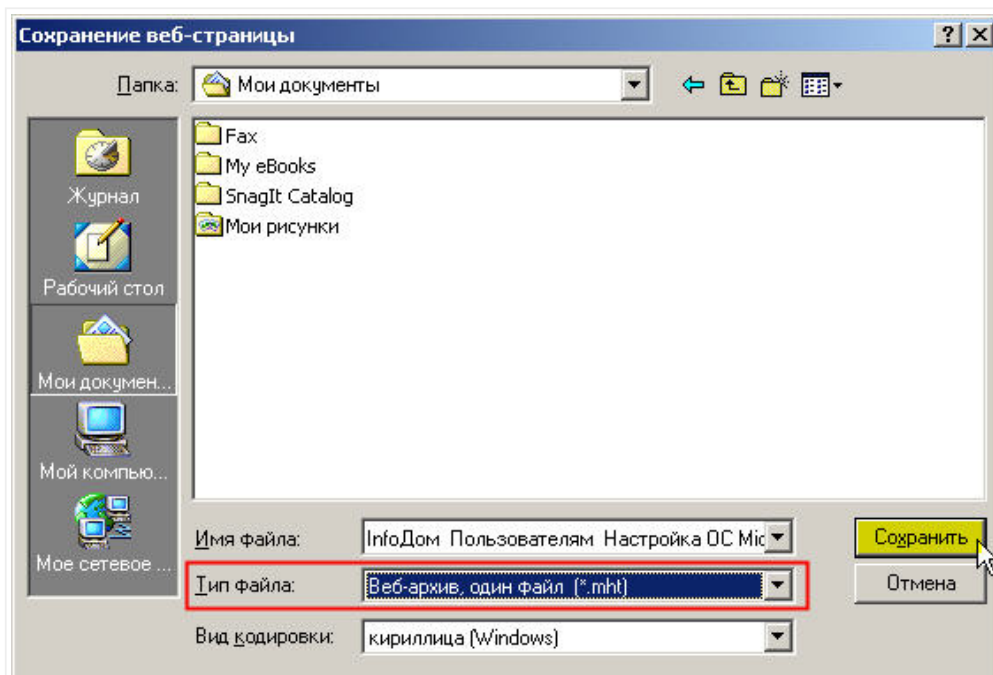


Рис. С.2.

С.2. В открывшемся окне **Сохранение веб-страницы** в строке **Имя файла** оставьте по-умолчанию или придумать более короткое название, в строке **Тип файла** выберите **Веб-архив, один файл (*.mht)** (выделено **красным прямоугольником**), также выберите папку, в которую будет сохранен файл, где вы сможете его потом легко найти. Жмем на кнопку **"Сохранить"**. Файл будет сохранен с расширением ***.mht**, где ***** - имя вашего файла (Рис. С.2.).

Created by **Oleg aka GeloN**

Copyright © 2005 😊 All Rights Reserved 😊